

.0ՀՀ ԿՐԹՈՒԹՅԱՆ ԵՎ ԳԻՏՈՒԹՅԱՆ ՆԱԽԱՐԱՐՈՒԹՅՈՒՆ

Խ. ԱՐՈՎՅԱՆԻ ԱՆՎԱՆ ՀԱՅԿԱԿԱՆ ՊԵՏԱԿԱՆ ՄԱՆԿԱՎԱՐԺԱԿԱՆ  
ՀԱՄԱԼՍԱՐԱՆ

ԴԱՎԹՅԱՆ ՍՈՆԱ ՌԱՖԻԿԻ

ՏԵՍՈՂՈՒԹՅԱՆ ԽԱՆԳԱՐՈՒՄՆԵՐՈՎ ՆԱԽԱԴՊՐՈՑԱԿԱՆՆԵՐԻ  
ՏԱՐԱԾԱԿԱՆ ԿՈՂՄՆՈՐՈՇՄԱՆ ԿԱՐՈՂՈՒԹՅՈՒՆՆԵՐԻ ՁԵՎԱՎՈՐՈՒՄ  
ԸՆՏԱՆԻՔՈՒՄ

ԺԳ 00.01 - «Մանկավարժության տեսություն և պատմություն» (Հատուկ  
մանկավարժություն) մասնագիտությամբ մանկավարժական գիտությունների  
թեկնածուի գիտական աստիճանի հայցման ատենախոսության

**ՍԵՂՄԱԳԻՐ**

Երևան-2017

Ատենախոսության թեման հաստատվել է Խ. Աբովյանի անվան հայկական պետական մանկավարժական համալսարանում

- |                            |   |
|----------------------------|---|
| Գիտական ղեկավար՝           | Մանկավարժական գիտությունների դոկտոր պրոֆեսոր Ռ.Ն. Ազարյան   |
| Պաշտոնական ընդդիմախոսներ՝  | Մանկավարժական գիտությունների դոկտոր, պրոֆեսոր Մ.Մ. Մանուկյան<br><br>Մանկավարժական գիտությունների թեկնածու, դոցենտ Հ.Վ. Մկրտչյան |
| Առաջատար կազմակերպություն՝ | Վանաձորի Հ. Թումանյանի անվան պետական համալսարան   |

Ատենախոսության պաշտպանությունտ կկայանա 2017թ. ապրիլի 6-ին, ժամը 12<sup>00</sup>-ին, Խ. Աբովյանի անվան հայկական պետական մանկավարժական համալսարանում գործող ՀՀ ԲՈՀ-ի «Մանկավարժություն» 020 մասնագիտական խորհրդի նիստում:  
Հասցե՝ 0010, ք. Երևան, Տիգրան Մեծի 17:

Ատենախոսությանը կարելի է ծանոթանալ Խ.Աբովյանի անվան հայկական պետական մանկավարժական համալսարանի գրադարանում:

Սեղմագիրն առաքված է 2017թ. մարտի 6-ին:

Մասնագիտական խորհրդի գիտական քարտուղար,  
մանկավարժական գիտությունների թեկնածու, դոցենտ՝ Ա.Հ. Սվաջյան

## ԱՏԵՆԱԽՈՍՈՒԹՅԱՆ ԸՆԴՀԱՆՈՒՐ ԲՆՈՒԹԱԳԻՐԸ

**Թեմայի արդիականությունը:** Հայտնի է, որ ընտանեկան դաստիարակությունն անգնահատելի դեր է կատարում նախադպրոցական տարիքի տեսողության խանգարումներ ունեցող երեխաների ներդաշնակ զարգացման գործընթացում: Դրա հետ մեկտեղ առավել կարևոր է տեսողության խանգարումներ ունեցող նախադպրոցականների տարածական կողմնորոշման կարողությունների ձևավորումն ու ամրապնդումն ընտանիքում, քանի որ տարածության մեջ կողմնորոշվելը տեսողության խանգարումներ ունեցող անձանց համար կենսական նշանակություն ունի (Մ.Ս. Земцова, 1967, 1973, Մ.Ն. Наумов, 1982, В.А. Кручинин, 2007, 2015, Ռ.Ն. Ազարյան, 2008, 2016 և ուրիշներ): Այս խնդիրների տարբեր տեսանկյուններ լուսաբանվել են մի շարք հեղինակների (В.П. Ермаков, Г.А. Якунин, 2000, Е.Н. Подколотина, 2015) կողմից, ովքեր ևս ընդգծում են այս երեխաների տարածական կողմնորոշման կարողությունների ձևավորման և զարգացման աշխատանքների վաղ իրականացումն ընտանեկան պայմաններում: Սակայն հարկ ենք համարում ընդգծել այն փաստը, որ այս երեխաների տարածական կողմնորոշման ձևավորման և զարգացման խնդրի շուրջ բազմաթիվ հարցեր դեռևս չեն ստացել իրենց արժանի գիտական հիմնավորումն ու գործնական լուսաբանումը: Մասնավորապես, վերլուծված է չէ տեսողության խանգարումներ ունեցող նախադպրոցականների ընտանիքում իրականացվող տարածական կողմնորոշման կարողությունների ձևավորման աշխատանքների բովանդակությունը, բացահայտված չեն առկա խնդիրները, ծնողների տեսագործնական կարողությունները և հմտությունները, մշակված չէ ընտանեկան պայմաններում իրականացվող տարածական կողմնորոշման կարողությունների ձևավորմանը նպաստող օրինակելի ծրագիր:

Հաշվի առնելով վերը նշվածը՝ կարող ենք փաստել, որ տեսողության խանգարումներ ունեցող երեխաների՝ ընտանիքում իրականացվող տարածական կողմնորոշման կարողությունների ձևավորման աշխատանքների հատուկ մանկավարժական մոտեցումների մշակման անհրաժեշտություն կա: Դրանք էական նշանակություն ունեն հատուկ մանկավարժության տեսության և պրակտիկայի համար:

Այս խնդրի անբավարար մշակված լինելու հանգամանքը ուսումնասիրվող թեմայի արդիականությունն ավելի է կարևորում: Հետևաբար տեսողության խանգարումներ ունեցող նախադպրոցականների ընտանիքում իրականացվող տարածական կողմնորոշման կարողությունների ձևավորման բովանդակության, հատուկ միջոցների և մեթոդների, օրինակելի ծրագրի մշակումը և դրանց արդյունավետության փորձարարական հիմնավորումը

հանդիսանում է արդիական, տեսականորեն, գործնականորեն և սոցիալապես նշանակալի:

**Հետազոտության ուսումնասիրության աստիճանը:** Տեսողության խանգարումներ ունեցող երեխաների տարածական կողմնորոշման զարգացմանն են ուղղված Լ.Ի. Սոլնցևայի (1989), Դ.Մ. Մալլակի (2000), Ա.Վ. Մուրադյանի (2014), Ե.Ն. Պոդկոլոզինայի (2015), Ռ.Ն. Ազարյանի (2016), Մ.Կ. Մարությանի (2014,2016), Հ.Վ. Մկրտչյանի (2016) և այլոց մի շարք աշխատանքներ: Նշված և այլ աշխատանքներում բացակայում են նախադպրոցական տարիքի տեսողության խանգարումներ ունեցող երեխաների ընտանեկան պայմաններում իրականացվող տարածական կողմնորոշման ձևավորման հիմնահարցերի կարևորությունն ու արդյունավետությունը: Տեսողության խանգարումներ ունեցող նախադպրոցականների ընտանիքում իրականացվող տարածական կողմնորոշման կարողությունների ձևավորման հիմնահարցերը գրեթե փորձարարությամբ հիմնավորված չեն: Մինչ այսօր գիտամեթոդական գրականության մեջ և գործնականում սույն հիմնախնդրին առնչվող մի շարք հարցեր մնացել են չուսումնասիրված, լուսաբանված չեն ծնողների համապատասխան տեսագործնական գիտելիքները և կարողությունները, բացակայում է օրինակելի ծրագիր: Այս հարցերի ուսումնասիրությունը, հատուկ միջոցների, մեթոդների և դրանց կիրառման պայմանների մշակումը կնպաստեն տեսողության խանգարումներ ունեցող նախադպրոցականների ընտանեկան պայմաններում իրականացվող տարածական կողմնորոշման կարողությունների ձևավորմանն ու զարգացմանն աշխատանքների կայացմանն ու արդյունավետության բարձրացմանը:

**Հետազոտության նպատակն է՝** մշակել տեսողության խանգարումներ ունեցող նախադպրոցականների ընտանեկան պայմաններում իրականացվող տարածական կողմնորոշման կարողությունների զարգացման միջոցներ և մեթոդներ:

**Հետազոտության օբյեկտն է՝** տեսողության խանգարումներ ունեցող նախադպրոցականների ընտանեկան պայմաններում իրականացվող տարածական կողմնորոշման կարողությունների ձևավորման գործընթացը:

**Հետազոտության առարկան է՝** տեսողության խանգարումներ ունեցող նախադպրոցականների ընտանեկան պայմաններում իրականացվող տարածական կողմնորոշման կարողությունների ձևավորման միջոցները, մեթոդները և դրանց կիրառման պայմանները:

**Հետազոտության վարկածը.** ենթադրվում է, որ մեր կողմից առաջարկված օրինակելի ծրագիրը և փորձարարական ճանապարհով հիմնավորված միջոցները, մեթոդները և դրանց կիրառման պայմանները կնպաստեն ընտանեկան պայմաններում իրականացվող տեսողության

խանգարումներ ունեցող նախադպրոցականների տարածական կողմնորոշման կարողությունների արդյունավետ ձևավորմանը:

**Հետազոտության հիմնական խնդիրները.**

1. ուսումնասիրել հետազոտվող հիմնախնդրի մշակվածության աստիճանը գիտամեթոդական գրականության մեջ և գործնականում,

2. ուսումնասիրել տեսողության խանգարումներ ունեցող նախադպրոցականների՝ տարածության մեջ կողմնորոշման կարողությունները,

3. մշակել տեսողության խանգարումներ ունեցող նախադպրոցականների ընտանեկան պայմաններում իրականացվող տարածական կողմնորոշման կարողությունների ձևավորմանը նպաստող հատուկ միջոցներ, մեթոդներ և դրանց կիրառման պայմանները,

4. փորձարարական ճանապարհով հիմնավորել առաջարկվող մոտեցումների կիրառման արդյունավետությունը:

**Հետազոտության մեթոդաբանական հիմք են** հանդիսացել ընդհանուր և հատուկ մանկավարժության բնագավառներում հաստատված գիտական սկզբունքները և դրոյթները. մասնավորապես՝

- Անձի զարգացման և ձևավորման համար առաջատար գործունեության դերի տեսությունը (Դ.Բ. Էլկոնին՝ 1978, Ա.Ն. Լեոնտև՝ 1997, Ն.Ա. Բերնշտեյն՝ 1990):

- Գործողությունների և հասկացությունների փոլային ձևավորման գիտական տեսությունը (Պ.Յա. Գալպերին՝ 1976, 1977, Բ.Յ. Դաօնով՝ 1979):

- Տեսողության խանգարումներ ունեցող նախադպրոցականների դաստիարակության և զարգացման տեսական հիմունքները (Մ.Չ. Ջեմցովա՝ 1967, Լ.Ի. Սոլնցևա՝ 1980; Լ.Ս. Վիգոտսկի՝ 1999; Բ.Կ. Տուպոնովա՝ 2014; Ռ.Ն. Ազարյան՝ 2015):

- Տեսողության խանգարումներ ունեցող անձանց տարածական կողմնորոշման տեսական հիմունքները (Վ.Ս. Սվերլով՝ 1951; Մ.Չ. Ջեմցովա՝ 1973; Լ.Ի. Սոլնցևա՝ 2009; Լ.Ի. Պլակսինա՝ 2013; Ե.Ն. Պոդկոլոզինա՝ 2014,):

Առաջադրված խնդիրների լուծման համար կիրառվել են **հետազոտության հետևյալ մեթոդները՝**

- հատուկ գիտամեթոդական գրականության ուսումնասիրություն և տեսական վերլուծություն,

- ծնողների կողմից իրականացված աշխատանքի առաջավոր փորձի վերլուծություն՝ ուսումնասիրվող հարցի տեսանկյունից,

- հետազոտվողների բժշկական փաստաթղթերի ուսումնասիրություն և վերլուծություն,

- հոգեբանամանկավարժական և սոցիոլոգիական հետազոտման մեթոդներ՝ դիտում, հարցում, զրույց, անկետավորում,

- հետազոտվողների տարածության մեջ կողմնորոշվելու կարողությունների զարգացման մակարդակի թեսթավորում,
- հետազոտման փորձարարական մեթոդներ՝ հաստատող և ձևավորող,
- մաթեմատիկական, վիճակագրական մեթոդներ:

Հետազոտությունն իրականացվել է **երեք փոխկապակցված փուլերով**:

**Առաջին՝** կազմակերպչական փուլում (2010-2011թթ.) ուսումնասիրվել են նախադպրոցական տարիքի տեսողության խանգարում ունեցող երեխաների ընտանիքներ, անց կացվել են զրույց ծնողների հետ, ուսումնասիրվել է հիմնախնդրի դրվածքը հետազոտության մեջ ընդգրկված ընտանիքներում, ինչպես նաև վերլուծվել է առկա գիտամեթոդական գրականությունը: Այս փուլում ձևակերպվել է հիմնախնդրի օբյեկտը, առարկան, գիտական վարկածը, հետազոտության խնդիրները, ընտրվել և համակարգվել են հետազոտության ժամանակակից մեթոդները, մշակվել է հետազոտության փորձարարական և մանկավարժական գիտափորձի հիմնական ուղղվածությունը:

**Երկրորդ՝** փորձարարական փուլում (2010-2014թթ.) կազմակերպվել և անց կացվել են մի շարք հավաստիացնող փորձեր և մեկամյա ուսուցանող մանկավարժական գիտափորձ: Մի շարք հավաստիացնող գիտափորձերի ճանապարհով ուսումնասիրվել են տեսողության խանգարումներ ունեցող 4-6 տարեկան երեխաների տարածական կողմնորոշման կարողություններն ընտանիքում: Հետազոտությանը մասնակցել են տեսողության խանգարումներ ունեցող նախադպրոցական տարիքի 78 երեխա: Հարցմանը մասնակցել են տեսողության խանգարումներ ունեցող երեխաների 90 ծնողներ, ՀՊՄՀ-ի հատուկ կրթության ֆակուլտետի բարձր կուրսի 103 ուսանողներ:

Հետազոտության **երրորդ՝** ամփոփիչ փուլն (2014թ.) ուղղվել է հետազոտման արդյունքների վերլուծությանը և ընդհանրացմանը: Այս փուլում կատարվել են հիմնական եզրակացությունները, կազմվել է առենախոսական աշխատանքի տեքստը, մշակվել է հավելվածը, կազմակերպվել են մանկավարժական գործընթացներում հետազոտության արդյունքների ներդրման աշխատանքները:

**Հետազոտության գիտական նորույթը՝**

- Բացահայտվել է տեսողության խանգարումներ ունեցող նախադպրոցականների տարածական կողմնորոշման կարողությունների ձևավորման դրվածքն ընտանիքում:
- Բացահայտվել է ծնողների իրազեկվածության մակարդակը տեսողության խանգարումներ ունեցող նախադպրոցականների տարածական կողմնորոշման կարողությունների ձևավորման և զարգացման հարցերում:

- Բացահայտվել է ընտանիքում դաստիարակվող տեսողության խանգարումներ ունեցող նախադպրոցականների տարածական կողմնորոշման կարողությունների մակարդակը:

- Մշակվել են ընտանիքում դաստիարակվող տեսողության խանգարումներ ունեցող նախադպրոցականների տարածական կողմնորոշման կարողությունների ձևավորման նպատակով օրինակելի ծրագիր, հատուկ միջոցներ, հանձնարարություններ, դրանց կիրառման պայմաններ և փորձարկմամբ հիմնավորվել է դրանց կիրառման արդյունավետությունը:

**Հետազոտության տեսական նշանակությունը:** Տեսողության խանգարումներ ունեցող նախադպրոցականների ընտանիքում իրականացվող տարածական կողմնորոշման կարողությունների ձևավորման ուղղությամբ առաջարկվող միջոցների, մեթոդների և դրանց կիրառման պայմանների, ինչպես նաև ստացված փորձարարական արդյունքների տեսական հիմնավորումն է:

**Հետազոտության գործնական նշանակությունը:** Տեսողության խանգարումներ ունեցող նախադպրոցականների ընտանիքում իրականացվող տարածական կողմնորոշման ձևավորմանը և զարգացմանը նպաստող օրինակելի ծրագրի ներդրման միջոցների, մեթոդների և դրանց կիրառման պայմանների մշակման և գործնականորեն ներդրման մեջ է: Հետազոտության գործնական նշանակությունը կայանում է նաև նրանում, որ առաջարկվող նյութը՝ տեսողության խանգարումներ ունեցող նախադպրոցականների տարածական կողմնորոշման կարողությունների ձևավորմանն ուղղված հետազոտության արդյունքները, հետևությունները և հիմնական դրույթները կարող են կիրառվել Խ. Աբովյանի անվան հայակական պետական մանկավարժական համալսարանի հատուկ կրթության ֆակուլտետի, ինչպես նաև Ֆիզիկական կուլտուրայի ինստիտուտի Ադապտիվ ֆիզիկական կուլտուրայի ամբիոնի դասախոսների կողմից՝ դասախոսությունների և հատուկ դասընթացների նախապատրաստման ընթացքում:

**Պաշտպանության են ներկայացվում հետևյալ հիմնական դրույթները.**

1. Տեսողության խանգարումներ ունեցող նախադպրոցականների ընտանիքում իրականացվող տարածական կողմնորոշման կարողությունների ձևավորման գործընթացը ունի մի շարք չլուծված խնդիրներ՝ ծնողները չունեն համապատասխան տեսագործական գիտելիքներ և կարողություններ ուսումնասիրվող հարցի վերաբերյալ, բացակայում են տեսողության խանգարումներ ունեցող նախադպրոցականների ընտանիքում իրականացվող տարածական կողմնորոշման կարողությունների ձևավորման նպատակով մշակված օրինակելի ծրագրի միջոցները, մեթոդները և դրանց կիրառման պայմանները:

2. Տեսողության խանգարումներ ունեցող նախադպրոցականների

ընտանիքում իրականացվող տարածական կողմնորոշման կարողությունների ձևավորմանը և զարգացմանը նպաստող օրինակելի ծրագիր, հատուկ միջոցներ, մեթոդներ և դրանց կիրառման պայմանները:

3. Առաջարկված մոտեցումները նպաստում են տեսողության խանգարումներ ունեցող նախադպրոցականների ընտանիքում իրականացվող տարածական կողմնորոշման կարողությունների ձևավորմանը:

**Արդյունքների հավաստիությունն ու հիմնավորվածությունն** ապահովված է փորձարկվողների բավարար քանակով, անցկացված աշխատանքների ծավալով և տևողությամբ, հետազոտման ժամանակակից մեթոդների կիրառմամբ, ինչպես նաև փաստացի նյութի մանրամասն մաթեմատիկական մշակմամբ: Տեսական և գործնական դրույթների հավաստիությունը և հիմնավորումն ապահովված են նաև հեղինակի հրատարակություններով, 2010-2014 թվականների հետազոտման արդյունքների քննարկումով և ելույթներով:

**Աշխատանքի արդյունքների փորձարկումը:** Հետազոտության հիմնական արդյունքները, հետևությունները և հիմնական դրույթները զեկուցվել են հատուկ կրթության ֆակուլտետի հատուկ մանկավարժության և հոգեբանության ամբիոնի նիստերում (2011-2014), ինչպես նաև «Լոգոպեդիա և վերականգնողական թերապիայի» և «Հատուկ մանկավարժության և հոգեբանության» ամբիոնների համատեղ նիստերում (2013-2014), ներառական մանկապարտեզներում (N42, N114, N109): Հետազոտության արդյունքները ներկայացվել են հեղինակի կողմից հրատարակված աշխատություններում:

**Ատենախոսության կառուցվածքը և ծավալը:** Աշխատանքը բաղկացած է ներածությունից, երեք գլուխներից, եզրակացությունից, օգտագործված գրականության ցանկից և հավելվածից: Ատենախոսությունը շարադրված է համակարգչային 150 էջում, ներառում է 5 աղյուսակ, 2 գծապատկեր, 14 նկար և 5 հավելված:

## **ԱՏԵՆԱԽՈՍՈՒԹՅԱՆ ՀԻՄՆԱԿԱՆ ԲՈՎԱՆԴԱՎՈՒԹՅՈՒՆԸ**

Ատենախոսության ներածության մեջ հիմնավորված է հետազոտության արդիականությունը, ուսումնասիրության աստիճանը, նպատակը, օբյեկտը, առարկան, գիտական վարկածը, սահմանված են հետազոտության խնդիրները, մեթոդաբանական հիմքերը, մեթոդները, գիտական նորույթը, տեսական և գործնական նշանակությունը, պաշտպանությանը ներկայացվող հիմնական դրույթները: Ատենախոսության՝ «**Հիմնախնդրի դրվածքը, հետազոտության խնդիրները, մեթոդները և կազմակերպումը**» խորագիրը կրող առաջին գլուխը բաղկացած է չորս ենթագլխից:

«**Տեսողության խանգարումներ ունեցող նախադպրոցականների դաստիարակության հիմնախնդիրներն ընտանիքում**» խորագրով առաջին



ենթազխում անդրադարձել ենք տեսողության խանգարումներ ունեցող նախադպրոցականների ընտանիքի դերը դաստիարակության գործընթացում, մեկնաբանվել է ընտանիքում տեսողության խանգարումներ ունեցող նախադպրոցականների դաստիարակության հիմնախնդիրները: Ներկայացվել է նախադպրոցական տարիքում տարածական կողմնորոշման կարողությունների ձևավորման անհրաժեշտության վերլուծությունը:

**«Տեսողության խանգարումներ ունեցող նախադպրոցականների տարածական կողմնորոշման կարողությունների ձևավորումն ընտանիքում»**

խորագրով երկրորդ ենթազխում ներկայացված է տեսողության խանգարումներ ունեցող նախադպրոցականների ընտանեկան պայմաններում իրականացվող ուսուցման և դաստիարակության գործընթացում տարածական կողմնորոշման վաղ ձևավորման անհրաժեշտության բնութագիրը, վերլուծվել է տեսողության խանգարումներ ունեցող նախադպրոցականների տարածական կողմնորոշման կարողությունների դերն ու նշանակությունը, որպես կարևոր պայման լիարժեք ինքնուրույնության, ինքնասպասարկման կարողությունների ձևավորման համար, շարադրվել է տեսողության խանգարումներ ունեցող նախադպրոցականների ուսումնադաստիարակչական աշխատանքների արդյունավետության համար ընտանիքի կարևոր դերակատարման մասին, որն այդ գործընթացի իրականացման համար հնարավորություն ունի տարածական կողմնորոշման ձևավորման հարցերում ցուցաբերելու վաղ միջամտություն:

**«Ուսումնասիրվող հիմնախնդրի լուսաբանվածության աստիճանը գիտամեթոդական գրականության մեջ»**

խորագրով երրորդ ենթազխում շարադրված է ուսումնասիրվող հիմնախնդրի լուսաբանվածության աստիճանը գիտամեթոդական գրականության մեջ, ներկայացված են տեսողության խանգարումներ ունեցող նախադպրոցականների ընտանեկան ուսուցման և դաստիարակության մի շարք հիմնահարցեր տարբեր տիֆլոմանկավարժների, տիֆլոհոգեբանների աշխատությունների համեմատական բնութագիրը, վերլուծվել է հայ տիֆլոմանկավարժների կողմից չտեսնող և թույլ տեսողություն ունեցող նախադպրոցականների ուսուցման, դաստիարակության հիմնահարցերի մեկնաբանումները, վերլուծվել է հիմնախնդրի տեսականորեն և գործնականորեն անբավարար մշակված լինելու հանգամանքը, որը դժվարացնում է տեսողության խանգարումներ ունեցող նախադպրոցականների տարածական կողմնորոշման ձևավորման մանկավարժական միջոցների ընտրության, զարգացնող աշխատանքների անցկացման հարցերը:

**«Հետազոտության հիմնական հայեցակետերը, խնդիրները, մեթոդները և կազմակերպման փուլերը»**

խորագրով չորրորդ ենթազխում հիմնավորված են հետազոտության հիմնական ուղղվածությունը, խնդիրները, մեթոդները: Համաձայն որի ներկայացված հիմնախնդիրը արդիական է, սակայն ոչ լիարժեք ուսումնասիրված մեր երկրում, որն էլ դժվարեցնում է այս

երեխաների ընտանիքում իրականացվող տարածական կողմնորոշման կարողությունների ձևավորումն ու զարգացումը: Հիմնախնդրի ուսումնասիրումը հնարավորություն կընձեռնի այդ աշխատանքների դրվածքի կատարելագործմանը: Նկարագրված է նաև հետազոտության իրականացման երեք փուլերը:

**«Տեսողության խանգարումներ ունեցող նախադպրոցականների տարածական կողմնորոշման ձևավորման աշխատանքների կազմակերպման և անցկացման առանձնահատկությունների ուսումնասիրությունն ընտանիքում»** խորագիրը կրող երկրորդ գլուխը բաղկացած է երեք ենթագլուխներից:

**«Տեսողության խանգարումներ ունեցող նախադպրոցականների տարածական կողմնորոշման կարողությունների ձևավորման աշխատանքների դրվածքն ընտանիքում»** խորագրով առաջին ենթազբխում շարադրված է տեսողության խանգարումներ ունեցող նախադպրոցականների տարածական կողմնորոշման կարողությունների ձևավորման աշխատանքների դրվածքն ընտանիքում: Հետազոտության արդյունքները վկայում են այն մասին, որ չնայած տեսողության խանգարումներ ունեցող նախադպրոցականների տարածական կողմնորոշման կարողությունների ձևավորման և զարգացման ուղղությամբ տարվում է մեծ աշխատանք, այնուամենայնիվ, մնում են բազում չլուծված հարցեր՝ կա հատուկ փորձարարությամբ մշակված և գիտականորեն հիմնավորված ծրագրերի, ծնողների համար տեսագործնական խորհուրդների և մեթոդական մոտեցումների ընդլայնման անհրաժեշտություն:

**«Ծնողների և տիֆլոմանկավարժության բաժնի բարձր կուրսի ուսանողների իրազեկվածության մակարդակի ուսումնասիրությունը նախադպրոցական տարիքի տեսողության խանգարումներ ունեցող երեխաների տարածական կողմնորոշման կարողությունների ձևավորման հարցերում»** խորագրով երկրորդ ենթազբխում ներկայացված են 90 ծնողների և Խ. Աբովյանի անվան ՀՊՄՀ-ի Հատուկ կրթության ֆակուլտետի «տիֆլոմանկավարժություն» բաժնի բարձր կուրսի 103 ուսանողների հարցման, զրույցի, անկետավորման արդյունքները: Հետազոտության տվյալները փաստում են, որ տեսողության խանգարումներ ունեցող նախադպրոցականների 90 ծնողներից 60%-ը և ուսանողների 68.3%-ը կարևորում են տեսողության խանգարումներ ունեցող նախադպրոցականների տարածական կողմնորոշման կարողությունների ձևավորման ու զարգացման աշխատանքների վաղ կազմակերպումն ու անցկացումը: Դրա հետ մեկտեղ նշում են, որ այս ուղղությամբ աշխատանքները թերի են իրականացվում՝ ընդգծելով հատուկ միջոցների, մեթոդների և դրանց կիրառման պայմանների մշակման անհրաժեշտությունը:

**«Տեսողության խանգարումներ ունեցող 4-6 տարեկան երեխաների տարածական կողմնորոշման կարողությունների ուսումնասիրությունը»**

խորագրով երրորդ ենթագլխում շարադրված է 4-6 տարեկան նախադպրոցական տարիքի տեսողության խանգարումներ ունեցող 78 երեխաների (8 չտեսնող երեխա, 30 մնացորդային տեսողություն ունեցող, 40 թույլ տեսողություն ունեցող երեխա) տարածական կողմնորոշման զարգացման մակարդակի բնութագիրը:

Համաձայն ստացված արդյունքների հետազոտվողների մեծ մասին բնորոշ էր ինքնասպասարկման գործունեության մեջ կողմնորոշվելու կարողությունների (ինքնուրույն հետևել անձնական հիգիենային կանոններին, հանվել և հագնվել, գտնել կոշիկների և հագուստի տեղը, սեղանի շուրջ ինքնասպասարկվել), խաղում կողմնորոշվելու կարողությունների (ինքնուրույն խաղալիքները գտնել, կողմնորոշվել, որոշել խաղալիքների տեղն ու դասավորվածությունը խաղի վերջում հավաքել խաղալիքները.), սեղանի շուրջ ինքնասպասարկվելու կարողությունների (ինքնուրույն ազատ տեղ գտնել, օգտվել սպասքից և փոխանցել), միկրոտարածության մեջ կողմնորոշվելու կարողությունների (ինքնուրույն կողմնորոշվել թղթի, տետրի տարածության մեջ, կողմնորոշվել սեղանի տարածության մեջ և գործունեության այլ ձևերում, կարողանում են կողմնորոշվել բնակարանում, առանձին սենյակներում, իր ննջասենյակում), մակրոտարածության մեջ կողմնորոշվելու կարողությունների (ինքնուրույն կողմնորոշվել բնակարանում, բակում, մոտակա տարածքում) ցածր ցուցանիշներ:

Հետազոտության արդյունքները վկայում են, որ մեր կողմից մշակված 5 հանձնարարությունների տարբեր բաժիններում երեխաները ցուցաբերել են հետևյալ արդյունքները՝ առաջադրանքը ինքնուրույն կատարել է նրանցից 7-ը՝ 8.9%, մասնակի օգնությամբ 22-ը՝ 28.2%, օգնությամբ 28-ը՝ 36.0%, չեն կարողացել կատարել 21-ը՝ 26.9% հետազոտվողներ: Վերը ներկայացվածը վկայում է ընտանիքում իրականացվող տարածական կողմնորոշման կարողությունների ձևավորման և զարգացման միջոցների, մեթոդների մշակման անհրաժեշտության մասին, որոնք կնպաստեն այս երեխաների տարածական կողմնորոշման ձևավորմանն ու զարգացմանը, ինքնասպասարկման, ինքնուրույնության կարողությունների ընդլայնմանը:

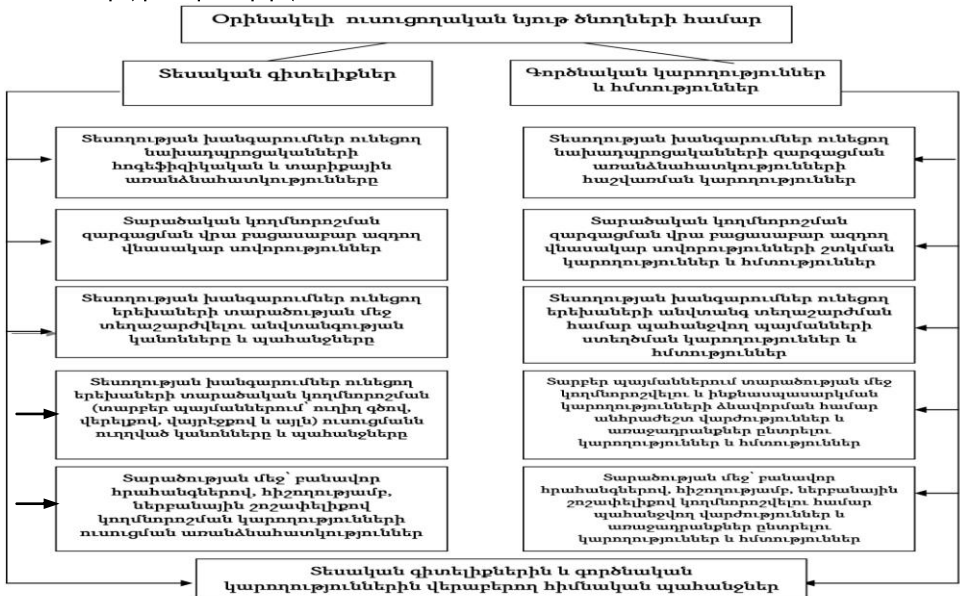
Ատենախոսության՝ **«Տեսողության խանգարումներ ունեցող նախադպրոցականների տարածական կողմնորոշման կարողությունների ձևավորման աշխատանքների բովանդակությունը ընտանիքում»** խորագիրը կրող երրորդ գլուխը բաղկացած է երեք ենթագլուխներից: **«Տեսողության խանգարումներ ունեցող երեխաների տարածական կողմնորոշման ձևավորման անհրաժեշտության տեսագործական հիմնավորումը ընտանեկան դաստիարակության պայմաններում»** խորագրով առաջին ենթագլխում շարադրված է տեսողության խանգարումներ ունեցող երեխաների տարածական կողմնորոշման ձևավորման անհրաժեշտության

տեսագործնական հիմնավորումը, որի նպատակն է ծնողներին զինել տեսագործնական գիտելիքներով և առաջադրանքների համակարգով, որոնք կնպաստեն տարածական կողմնորոշման ձևավորման և զարգացման աշխատանքներին: Հենվելով գիտատեսական տվյալների և սեփական աշխատանքների փորձի վրա՝ կարևորում ենք այն հանգամանքը, որ ընտանեկան պայմաններում իրականացվող աշխատանքների իրականացման հիմքը ծնողների տեսական գիտելիքներն ու գործնական հմտություններն են:

Ընդ որում, այդ աշխատանքի գլխավոր ուղղություններն են՝

- ծնողների համար մշակել մանկավարժական մոտեցումներ, որոնք կնպաստեն ընտանիքում իրականացվող տեսողության խանգարումներ ունեցող նախադպրոցականների տարածական կողմնորոշման ձևավորման աշխատանքների ճիշտ կազմակերպմանը:

- Մշակել արդյունավետ միջոցներ, մեթոդներ և դրանց կիրառման պայմաններ, որոնք ընտանեկան դաստիարակության պայմաններում կօգնեն տեսողության խանգարումներ ունեցող երեխաներին կողմնորոշվել միկրո և մակրոտարածության մեջ: Ներկայացվել է այս երեխաների տարածական կողմնորոշման կարողությունների ուսուցման օրինակելի պլան ծնողների համար (գծապատկեր1):



Գծապատկեր 1. Տեսողության խանգարումներ ունեցող նախադպրոցականների տարածական կողմնորոշման կարողությունների ուսուցման օրինակելի պլան ծնողների համար

Ծնողների տեսագործնական աշատանքների անցկացման արդյունավետության ապահովման նպատակով մեր կողմից մշակվել է օրինակելի ծրագիր:

**«Տեսողության խանգարումներ ունեցող նախադպրոցականների տարածական կողմնորոշման ձևավորման օրինակելի ծրագրի ներդրման միջոցները, մեթոդները և դրանց կիրառման պայմանները ընտանիքում»** խորագրով երկրորդ ենթազխում ներկայացված է մեր կողմից մշակված տեսողության խանգարումներ ունեցող նախադպրոցականների տարածական կողմնորոշման կարողությունների ձևավորմանը նպաստող օրինակելի ծրագիր: Օրինակելի ծրագիրը նախատեսված է 4-6 տարեկան տեսողության խանգարումներ ունեցող երեխաների համար, որի համաձայն տարածության կողմնորոշման ուսուցման ընթացքում լուծվում են զարգացման հետևյալ խնդիրները՝

- տարածական կողմնորոշման կարողությունների զարգացում՝

սեփական շրջանակում,

- սովորեցնել կողմնորոշվել շրջապատող առարկաների աշխարհում և տարածության մեջ տեսողական, լսողական, հոտառական և շոշափողական ընկալման միջոցով,

- ուսուցանել կողմնորոշման կարողություններ միկրոտարածության մեջ (թղթի, տետրի, գրքի, նկարչական թղթի տարածության, սեղանի վրա և այլն),

- սովորեցնել կողմնորոշվել մակրոտարածության մեջ (տարածության մեջ, բաց պատշգամբում, բակում, այգում, բանջարանոցում և այլուր),

- սովորեցնել աստիճաններից ինքնուրույն օգտվելու կողմնորոշման կարողություններ,

- ուսուցանել սեփական խոսքում կիրառելու տարածական

կողմնորոշման վերաբերող բառեր, հասկացություններ և եզրույթներ:

Ներկայացված միջոցները, մեթոդները և դրանց կիրառման պայմանները ներառված են մանկավարժական ուսուցման փորձարարական ծրագրում: Ստացված արդյունքները ներկայացված և վերլուծված են հաջորդ ենթազխում:

**«Տեսողության խանգարումներ ունեցող երեխաների ընտանիքում իրականացվող տարածական կողմնորոշման ձևավորման աշխատանքների ուղղությամբ առաջարկվող մոտեցումների արդյունավետության մանկավարժական փորձարարության գիտական հիմնավորումը»** խորագրով երրորդ ենթազխում ներկայացված են տեսողության խանգարումներ ունեցող նախադպրոցականների ընտանիքներում 2011-2013թթ. ընթացքում մեր կողմից իրականացված փորձարարական ուսումնասիրությունների արդյունքները: Մեկամյա մանկավարժական փորձարարությանը մասնակցել է տեսողության խանգարումներ ունեցող 4-6 տարեկան 28 երեխաներ՝ 14-ը փորձարարական

խմբում, 14 –ը ստուգողական խմբում: Երկու խմբում էլ փորձարարությանը մասնակցող երեխաները իրենց կազմով, տարիքով, սեռով, տեսողության խանգարման աստիճանով և տարածության մեջ կողմնորոշվելու գործնական կարողությունների մակարդակի աստիճանով միմյանցից գրեթե չէին տարբերվում: Փորձարարական և ստուգողական խմբերում կար չտեսնող և մնացորդային տեսողություն ունեցող հինգական երեխա և թույլ տեսողություն ունեցող իննական երեխա: Փորձարարական ուսումնասիրության տարբեր փուլերում տեսողության խանգարումներ ունեցող նախադպրոցականներին ուսուցանվել են տարածական կողմնորոշման գործնական կարողություններ և հմտություններ: Մեր նպատակն էր ուսումնասիրել փորձարկվողների՝ տարածության մեջ կողմնորոշվելու հմտությունների դինամիկան՝ բալում, տարածության մեջ, անձնական հիգիենայի պահպանման ժամանակ, անձնական և այլ իրերի, առարկաների գտնվելու վայրի կողմնորոշման մեջ (ինքնուրույն գտնել և օգտվել լվացարանից, օճառամանից, սրբիչից, տեղավորել դրանք իրենց տեղերում և այլն) աղյուսակ 1)):

Փորձարարական ուսումնասիրությունից առաջ երկու ուսումնասիրվող

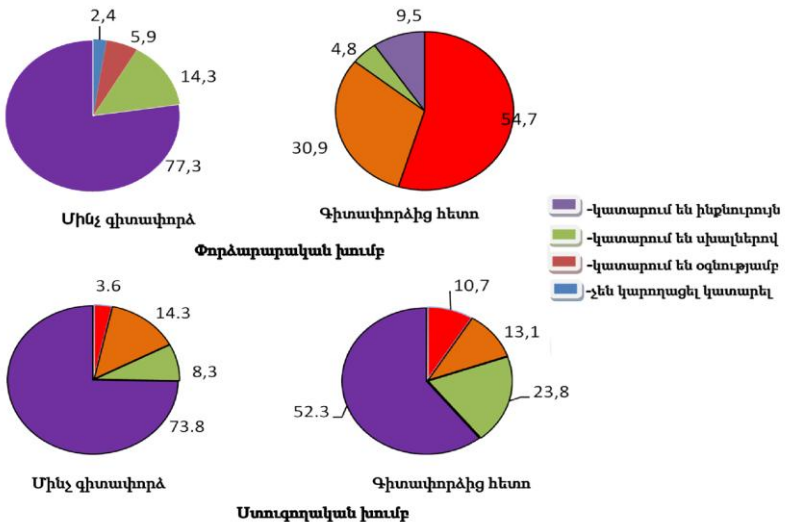
Աղյուսակ 1

Մանկավարժական գիտափորձի տարբեր փուլերում հետազոտվողների տարածական կողմնորոշման առաջադրանքների կատարման ցուցանիշներ

Կողմնորոշման առաջադրանքներ	Հետազոտման փուլեր	ԿԱՏԱՐՄԱՆ ԱՐԴՅՈՒՆՔՆԵՐԸ																			
		Փորձարարական խումբ n=14										Ստուգողական խումբ n=14									
		Ինքն.		օգն.		սխալ.		չի կատարվ.		Հրաժարվ		Ինքն.		օգն.		սխալ.		չի կատարվ.		Հրաժարվ	
		n	%	n	%	n	%	n	%	n	%	n	%	n	%	n	%	n	%	n	%
Որոշել լվացարանի, օճառամանի, սրբիչի տեղը, լվալ ձեռքերը և սրբել	Մինչ վերջ. Փորձ. հետո	1	7.1	1	7.1	2	14.3	6	42.9	4	28.6	1	7.1	1	7.1	1	7.1	6	42.9	5	35.7
Ննջարանում գտնել հագուստը և կոշիկը	Մինչ վերջ. Փորձ. հետո	9	64.3	-	-	4	28.6	1	7.1	-	-	3	21.4	2	14.3	2	14.3	4	28.6	3	21.4
Սեղանի շուրջ գտնել ազատ տեղ, օգտվել ապակեից	Մինչ վերջ. Փորձ. հետո	7	50.0	1	7.1	5	35.7	1	7.1	-	-	1	7.1	5	35.7	1	7.1	4	28.6	3	21.4
Գրեմական պիտույքները դասավորել սեղանին բանավոր ցուցումով	Մինչ վերջ. Փորձ. հետո	1	7.1	2	14.3	2	14.3	5	35.7	4	28.6	1	7.1	3	21.4	-	-	7	50.0	3	21.4
Կողմնորոշվել տարածքում բանավոր ցուցումով	Մինչ վերջ. Փորձ. հետո	7	50.0	1	7.1	5	35.7	1	7.1	-	-	-	-	3	21.4	3	21.4	6	42.9	2	14.3
Կողմնորոշվել բալում բանավոր ցուցումով	Մինչ վերջ. Փորձ. հետո	-	-	2	14.3	-	-	7	50.0	5	35.7	-	-	1	7.1	2	14.3	8	57.1	3	21.4
Աղյուսակում	Մինչ վերջ. Փորձ. հետո	2	2.4	12	14.3	5	5.9	39	46.4	26	30.9	3	3.6	12	14.3	7	8.3	38	45.2	24	28.6
Աղյուսակում	Մինչ վերջ. Փորձ. հետո	46	54.7	4	4.8	26	30.9	8	9.5	-	-	9	10.7	20	23.8	11	13.1	29	34.5	15	17.8

խմբերի 28 հետազոտվողների միջին հաշվով 45.8%-ը չկարողացավ տարածական կողմնորոշմանն ուղղված առաջադրանքը կատարել, 29.7%-ը հրաժարվեց ինքնուրույն կատարելուց, իսկ 14.3 %-ը և 7.1%-ը առաջադրանքը համապատասխանաբար կատարեցին ծնողների օգնությամբ: Նրանցից միայն 3.0% հետազոտվողները համեմատաբար ինքնուրույն կարողացան կատարել տարածության մեջ կողմնորոշվելու համար նախատեսված առաջադրանքները: Դիտելով մինչ փորձարարական ուսումնասիրությունների արդյունքները՝ դժվար չէ նկատել, որ հետազոտվողների մեծամասնությունը ավելի շատ դժվարանում էր մոտակա տարածքում կողմնորոշվել:

Տեսողության խանգարումներ ունեցող նախադպրոցականները մինչ փորձարարական ուսումնասիրությունը, տարածության մեջ կողմնորոշվելու ուսումնասիրվող ցուցանիշներում ցածր կարողություններ են ցուցաբերել՝ միկրո և մակրոտարածության մեջ: Տարածության մեջ կողմնորոշվելու այս ցուցանիշների պատկերը նշանակալիորեն բարելավվեց մանկավարժական մեկամյա փորձարարությունից հետո: Սակայն փորձարարական խմբի հետազոտվողների մեջ այդ փոփոխությունները ավելի լավ էր արտահայտված, քան ստուգողական խմբի երեխաների (տրամագիր 1):



Տրամագիր 1. Տեսողության խանգարումներ ունեցող նախադպրոցականների տարածական կողմնորոշման կարողությունների ուսումնասիրվող ցուցանիշների փոփոխությունը մանկավարժական գիտափորձի ընթացքում

Տրամագրից երևում է, որ մեր կողմից առաջարկված և փորձարարության մեջ ներդրված օրինակելի ծրագրի, հատուկ միջոցների, վարժությունների և հանձնարարությունների կիրառումը տվեցին դրական արդյունք: Ե՛վ փորձարարական, և՛ ստուգողական խմբերում նպատակաուղղված մանկավարժական փորձարարության վերջում տարածական կողմնորոշման կարողությունների ուսումնասիրվող բոլոր ցուցանիշներում դրական արդյունքներ գրանցվեցին (անձնական հիգիենայի պահպանման ինքնուրույն գործողությունների կատարում, կողմնորոշում սեփական իրերի շրջանում, սեղանի շուրջը ինքնասպասարկման կարողություններում, կողմնորոշում մակրո և միկրոտարածության մեջ): Սակայն փորձարարական խմբի տեսողության խանգարումներ ունեցող երեխաները նշված գործողություններում ավելի բարձր ցուցանիշներ գրանցեցին, քան ստուգողական խմբի իրենց հասակակիցները: Այսպիսով՝ ուսուցանող մանկավարժական գիտափորձը հաստատուն կերպով վկայում է այն մասին, որ առաջարկված օրինակելի ծրագրի, միջոցների, մեթոդների ներմուծումը թույլ տվեց փորձարարական խմբի հետազոտվողներին ավելի լավ զարգացնել ինքնուրույնության, ինքնասպասարկման կարողությունների ձևավորումը, քան իրենց՝ ստուգողական խմբի հասակակիցները:

### **Եզրակացություն**

Հատուկ գիտամեթոդական գրականության վերլուծությունը, տեսողության խանգարումներ ունեցող նախադպրոցականների ծնողների տարածական կողմնորոշման կարողությունների ձևավորման աշխատանքների փորձի վերլուծությունը և մեր կողմից իրականացված հետազոտությունների արդյունքները թույլ են տալիս կատարելու հետևյալ հետևությունները՝

1. տեսողության խանգարումներ ունեցող նախադպրոցականների՝ ընտանեկան պայմաններում իրականացվող տարածական կողմնորոշման ձևավորման և զարգացման գործընթացներում բացակայում են փորձարարությամբ հիմնավորված մոտեցումները, օրինակելի ծրագիրը, միջոցները, մեթոդները և դրանց իրականացման պայմանները, որոնք էլ դժվարացնում են գործնականում տարածական կողմնորոշման կարողությունների ձևավորման աշխատանքների բարձր մակարդակի հասնելը: Այս փաստն իր հերթին բացասաբար է անդադառնում երեխաների ընդհանուր զարգացման վրա:

2. Հաստատված է, որ տեսողության խանգարումներ ունեցող երեխաների սոցիալացմանը մասնակցած 90 ծնողների 60%-ը և Խ. Աբովյանի անվան հայակական պետական մանկավարժական համալսարանի հատուկ կրթության ֆակուլտետի տիֆլումանկավարժություն բաժնի բարձր կուրսի 103 ուսանողների 68.3% -ը նույնպես հաստատում են հատուկ



մշակված նյութերի բացակայությունը, ուսումնասիրվող հարցի վերաբերյալ իրենց ունեցած անբավարար գիտելիքների փաստը, տեսողության խանգարումներ ունեցող նախադպրոցականների տարածական կողմնորոշման ձևավորմանն ու զարգացմանը նպաստող օրինակելի ծրագրի, մանկավարժական մոտեցումների, մեթոդների, միջոցների և դրանց կիրառման պայմանների ստեղծման կարևորությունն ու անհրաժեշտությունը:

3. Ատենախոսականում ներկայացված են սույն հիմնահարցերի լուծման նպատակով առաջարկվող նոր մոտեցումներ: Գիտական հետազոտությունները դրական են գնահատել տեսողության խանգարումներ ունեցող նախադպրոցականների՝ ընտանիքում իրականացվող տարածական կողմնորոշման ձևավորմանն ու զարգացմանն նպատակով ընտրված մոտեցումները, որոնք ներդրվել են գործունեության հետևյալ ոլորտներում՝

- ❖ կողմնորոշում խաղային գործունեության մեջ,
- ❖ կողմնորոշում ինքնասպասարկման գործունեության մեջ,
- ❖ կողմնորոշում սեղանի շուրջն ինքնասպասարկվելիս,
- ❖ կողմնորոշում միկրոտարածության մեջ,
- ❖ կողմնորոշում մակրոտարածության մեջ:

4. Մեր կողմից առաջարկված և տարեկան մանկավարժական փորձարարությունում ներդրված օրինակելի ծրագիրը, միջոցները, մեթոդները և դրանց կիրառման պայմանները, թույլ տվեցին զգալիորեն բարձրացնել տեսողության խանգարումներ ունեցող նախադպրոցականների տարածական կողմնորոշման կարողությունների զարգացման մակարդակը: Այսպիսով, եթե մինչ մանկավարժական փորձարարությունը երկու փորձարարական խմբի 28 փորձարկվողներից միայն 3.0%-ը կարողացավ ինքնուրույն և համեմատաբար ճիշտ կողմնորոշվել միկրո և մակրոտարածության մեջ, ապա մեկամյա մանկավարժական փորձարարության արդյունքները հետևյալն են՝

• փորձարարական խմբի 64.3%-ը սովորեց ինքնուրույն կողմնորոշվել ինքնասպասարկման գործունեության մեջ՝ մասնավորապես անձնական հիգիենայում, տարածության մեջ կարողացան տարբերակել առարկաների դասավորությունը (վացարան, օճառաման, սրբիչ), օգտվել դրանցից և դնել իրենց տեղերը:

• նախադպրոցականների 50%-ը կարողացավ ինքնասպասարկման կողմնորոշման կարողություններում ինքնուրույն կողմնորոշվել և սպասարկվել (սեղանի շուրջը, գտնել ազատ տեղ, օգտվել սպասքից):

• երեխաների 57.1%-ը կարողացավ աշխատանքային սեղանի վրա ինքնուրույն և ճիշտ դասավորել առարկաները (տետր, գրենական պիտույքներ և այլն)՝ նշելով կենտրոն, վերև, ներքև, կողք հասկացությունները:

- նախադպրոցականների 64.3%-ը կարողացավ ինքնուրույն

և ճիշտ կողմնորոշվել ննջասենյակում (հագուստը , անձնական իրերը պահարանում գտնել):

- Նախադպրոցականներից 46%-ը սովորեց բառային հրահանգներով ինքնուրույն կողմնորոշվել բնակարանում և բակում:

5. Հաստատված է, որ փորձարարական խմբի տեսողության խանգարում ունեցող նախադպրոցականների 54.7%-ը ձեռք բերեց միկրո և մակրոտարածության մեջ կողմնորոշվելու գործնական կարողություններ՝ բառային հրահանգների, հիշողության, լսողության, շոշափելիքի և մնացորդային տեսողության միջոցով:

6. Անցկացված հետազոտության արդյունքները վկայում են տեսողության խանգարումներ ունեցող նախադպրոցականների՝ ընտանեկան պայմաններում իրականացված տարածական կողմնորոշման կարողությունների զարգացման նպատակով առաջարկված մանկավարժական մոտեցումների արդյունավետության մասին:

## **Ատենախոսության հիմնական բովանդակությունն արտացոլվել են հետևյալ հրապարակումներում.**

**1. Դավթյան Ա.Ռ.** Նախադպրոցական տարիքի տեսողության խանգարումով երեխաների տարածական կողմնորոշման կարողությունների ձևավորումն ընտանիքում: Մանկավարժական միտք, «Չանգակ-97»,-Երևան,-2013.- էջ 88-193:

**2. Դավթյան Ա.Ռ.** Տեսողության խանգարումներ ունեցող նախադպրոցականներ տարածական կողմնորոշման կարողությունների ձևավորումն ընտանիքում: <<Մխիթար Գոշ>> ՀԱՅ-ՌՈՒՍԱԿԱՆ ՄԻՋԱԶԳԱՅԻՆ ՀԱՄԱԼՍԱՐԱՆ ուսումնամեթոդական հոդվածներ.-Երևան,-2015/1.- էջ 272-275:

**3. Դավթյան Ա.Ռ., Ազարյան Ք. Ռ.** Տեսողության խանգարումներ ունեցող նախադպրոցականների դաստիարակության հիմնախնդիրներն ընտանիքում: Մանկավարժական միտք, «Չանգակ-97»,-Երևան.- 2015.- էջ 234-239:

**4. Դավթյան Ա.Ռ.** Տեսողության խանգարումներ ունեցող երեխաների տարածական կողմնորոշման կարողությունների ձևավորման անհրաժեշտության տեսագործնական հիմնավորումը ընտանեկան դաստիարակության պայմաններում: Հատուկ կրթության հիմնախնդիրներ գիտամեթոդական հանդես.-Երևան.-2015/3.- էջ 45-52:

**5. Դավթյան Ա.Ռ.** Տեսողության խանգարումներ ունեցող նախադպրոցականների տարախակա կողմնորոշման կարողությունների ձևավորման տեսական և գործնական նշանակությունը ընտանեկան դաստիարակության գործընթացում: <<Մխիթար Գոշ>> ՀԱՅ-ՌՈՒՍԱԿԱՆ

ՄԻՋԱԶԳԱՅԻՆ ՀԱՄԱԼՍԱՐԱՆ ուսումնամեթոդական հոդվածներ.-Երևան.- 2016.-էջ 307-310:

**6. Դավթյան Ս.Ռ.** Տեսողության խանգարումներ ունեցող նախադպրոցականների տարածական կողմնորոշման կարողությունների ձևավորման տեսական հիմնավորումն ընտանիքում: Հատուկ կրթության հիմնախնդիրներ գիտամեթոդական հանդես.-Երևան.-2016/4.-էջ50-56

**7. Դավթյան Ս.Ռ.** Տեսողության խանգարումներ ունեցող: նախադպրոցականների տարածական կողմնորոշման կարողությունների ձևավորումն ընտանիքում: Հայաստանի Հանրապետության սոցիալ-տնտեսական կայուն զարգացման հիմնախնդիրները գիտական հոդվածների ժողովածու. -Երևան.- 2016/23/- էջ 374-378:

ДАВТЯН СОНА РАФИКОВНА  
ФОРМИРОВАНИЕ В СЕМЬЕ СПОСОБНОСТИ ОРИЕНТИРОВКИ В  
ПРОСТРАНСТВЕ У ДОШКОЛЬНИКОВ С НАРУШЕНИЕМ ЗРЕНИЯ

Диссертация на соискание ученой степени кандидата педагогических наук по специальности 13.00.01.-“Теория и история педагогики”(Специальная педагогика)

Защита состоится ...марта 2017г. В 12<sup>00</sup> часов на заседании специализированного совета 020 ВАК “Педагогика” по присуждению ученых степеней при Армянском государственном педагогическом университете им. Х. Абовяна по адресу: 0010, Ереван, ул. Тигран Меца 17.

РЕЗЮМЕ

**Актуальность исследования.** Известно, что дошкольный возраст играет важную роль в общем развитии как нормально развивающихся детей, так и детей с нарушением зрения. Глухое или частичное нарушение зрения в первую очередь затрудняет ориентировку в пространстве этих детей. Поэтому формирование и развитие способности ориентировки в пространстве у дошкольников с нарушением зрения в условиях семьи имеет исключительно важное значение. Вместе с тем недостаточная изученность и разработанность данной проблемы значительно затрудняет проведение работы в семье по формированию и развитию ориентировки в пространстве у дошкольников. Не изучено содержание проводимой в семье работы по формированию способности ориентировки в пространстве у дошкольников с нарушением зрения, не разработана примерная программа по формированию и развитию микро и макроориентировки в пространстве. Поэтому разностороннее изучение этих вопросов и экспериментальная разработка специальных средств, методов, условий их применения и примерной программы формирования и развития способности ориентировки в пространстве у дошкольников с нарушением зрения в семье является весьма актуальной, теоритически и практически значимой.

**Цель исследования-** разработать средства, методы и условия их применения для развития способности ориентировки в пространстве у детей с нарушением зрения в условиях семьи.

**Задачи исследования:**

1. изучить степень разработанности изучаемой проблемы в теории и на практике;

2. изучить способности ориентировки в пространстве у дошкольников с нарушением зрения;
3. разработать специальные средства, методы и условия их применения для развития способности ориентировки в пространстве у дошкольников с нарушением зрения в условиях семьи;
4. экспериментальным путем обосновать эффективность применения рекомендованных подходов.

**Научная новизна исследования:**

- определена постановка работы в семье по формированию способности ориентировки в пространстве у дошкольников с нарушением зрения;
- выявлен уровень информированности родителей в вопросах формирования и развития способности ориентировки в пространстве у дошкольников с нарушением зрения;
- определен уровень развития способности ориентировки в пространстве у дошкольников с нарушением зрения, воспитывающихся в семье;
- разработаны специальные средства, методы и условия их применения и примерная программа для формирования и развития способности ориентировки в пространстве у дошкольников с нарушением зрения в условиях семьи.

**Теоретическая значимость исследования** определяется теоретическом обоснованием эффективности рекомендованных подходов в формировании способности ориентировки в пространстве у дошкольников с нарушением зрения в условиях семьи, а также полученных результатов исследования.

**Практическая значимость исследования** определяется экспериментальной разработкой специальных средств, методов, условий их применения и примерной программы для формирования и развития способности ориентировки в пространстве у дошкольников с нарушением зрения в условиях семьи.

**Апробация результатов исследования.** Основные положения, результаты и выводы исследования докладывались и обсуждались на заседаниях кафедры специальной педагогики и психологии (2011-2014гг), на совместных заседаниях кафедр специальной педагогики и психологии, логопедии и восстановительной терапии (2013-2014гг), а также интегративных дошкольных учреждениях N42, N96, N109 (2013-2014гг). По теме диссертации опубликовано 8 статей.

**Структура диссертации.** Работа состоит из введения, трех глав, выводов, списка использованной литературы и приложений. Диссертация изложена на 150 страницах компьютерного текста, содержит 5 таблиц, 2 схемы, 14 рисунков и 5 приложений.

DAVTYAN SONA  
FORMATION OF ABILITY OF SPATIAL ORIENTATION FOR PRESCHOOL  
CHILDREN WITH VISUAL IMPAIRMENTS IN THE FAMILY

Thesis submitted for the degree of candidate (PHD)of Pedagogical Sciences, Specialty  
Area: 13.00.01. “Theory and history of pedagogics”(Special pedagogy)

The official defense of the thesis will be held at 12 am on March --, 2017, at the sessions of Special Board 020 HAC “Pedagogy” to award degrees at Kh. Abovyan Armenian State Pedagogical University, address: 0010 Tigran Mets avenue 17, Yerevan.

### SUMMARY

**The relevance of the research.** It is known that preschool age plays an important role in general development of both typically developing children and children with visual impairments. Profound and partial visual impairments complicate spatial orientation of these children. Therefore, the development of the ability of spatial orientation of preschool children with visual impairments in family has an exceptionally important value. At the same time, the insufficient scrutiny and elaboration of the issue significantly impede the works of formation and development of abilities of spatial orientation of preschool children in family. The content of the work aimed at the development of abilities of the spatial orientation of preschool children with visual impairments in family settings is not studied, there is no elaborated sample program for formation and development of the ability of micro and macro spatial orientation of preschool children with visual impairments. That’s why a comprehensive study of these issues and the experimental elaboration of special means, methods, conditions of their application and a sample program for formation and development of abilities of spatial orientation of preschool children with visual impairments in family settings is very urgent, theoretically and practically significant.

**The aim of the research** is to elaborate means, methods and conditions of their application for development of the ability of the spatial orientation of preschool children with visual impairments in family settings.

**The objectives of the research are the following:**

1. To study the level of scrutiny of the issue theoretically and practically;
2. To study the ability of spatial orientation of preschool children with visual impairments;
3. To elaborate special means, methods and conditions of their application for development of abilities of the spatial orientation of preschool children with visual impairments in family settings;
4. To experimentally justify the efficiency of application of the recommended approaches.

**The scientific novelty of the research.**

- The statement of the work for formation of the spatial orientation of preschool children with visual impairments in family settings is defined.
- The level of parents' awareness in issues of formation and development of the ability of spatial orientation of children with visual impairments is revealed.
- The level of development of the ability of spatial orientation of preschool children with visual impairments raised up in family is defined.
- Special means, methods, means of their application and a sample program for formation and development of spatial orientation of preschool children with visual impairments in family settings are elaborated.

**The Theoretical Significance of the Research** is determined by the theoretical statement of efficiency of recommended approaches to formation of the ability of spatial orientation of preschool children with visual impairments in family settings and by the research results.

**The Practical Significance of the Research** is determined by experimentally elaborated special means, methods and conditions of their application and a sample program for formation and development of abilities of spatial orientation of preschool children with visual impairments in family settings.

**Approbation of the Research Results.** The main statements, results and conclusion of the research have been reported and discussed at joint meetings of the Chair of Special Pedagogy and Psychology, Speech and Rehabilitation Therapy (2013-2014) and at meetings of inclusive preschool institutions N42, N96, N109 (2013-2014). 7 articles on the dissertation subject have been published.

**Dissertation Structure.** The work consists of an introduction, three chapters, conclusions, a list of references and appendices. The dissertation is presented on 150 pages of computer text, contains 5 tables, 2 schemes, 14 pictures and 5 appendices.